



WERELDMIX

Haar ene huis staat in Rome, het andere in Londen. Hoe verschillend de twee interieurs ook zijn, je ziet in beide de liefde voor luxe details en materialen van de eigenaar terug.

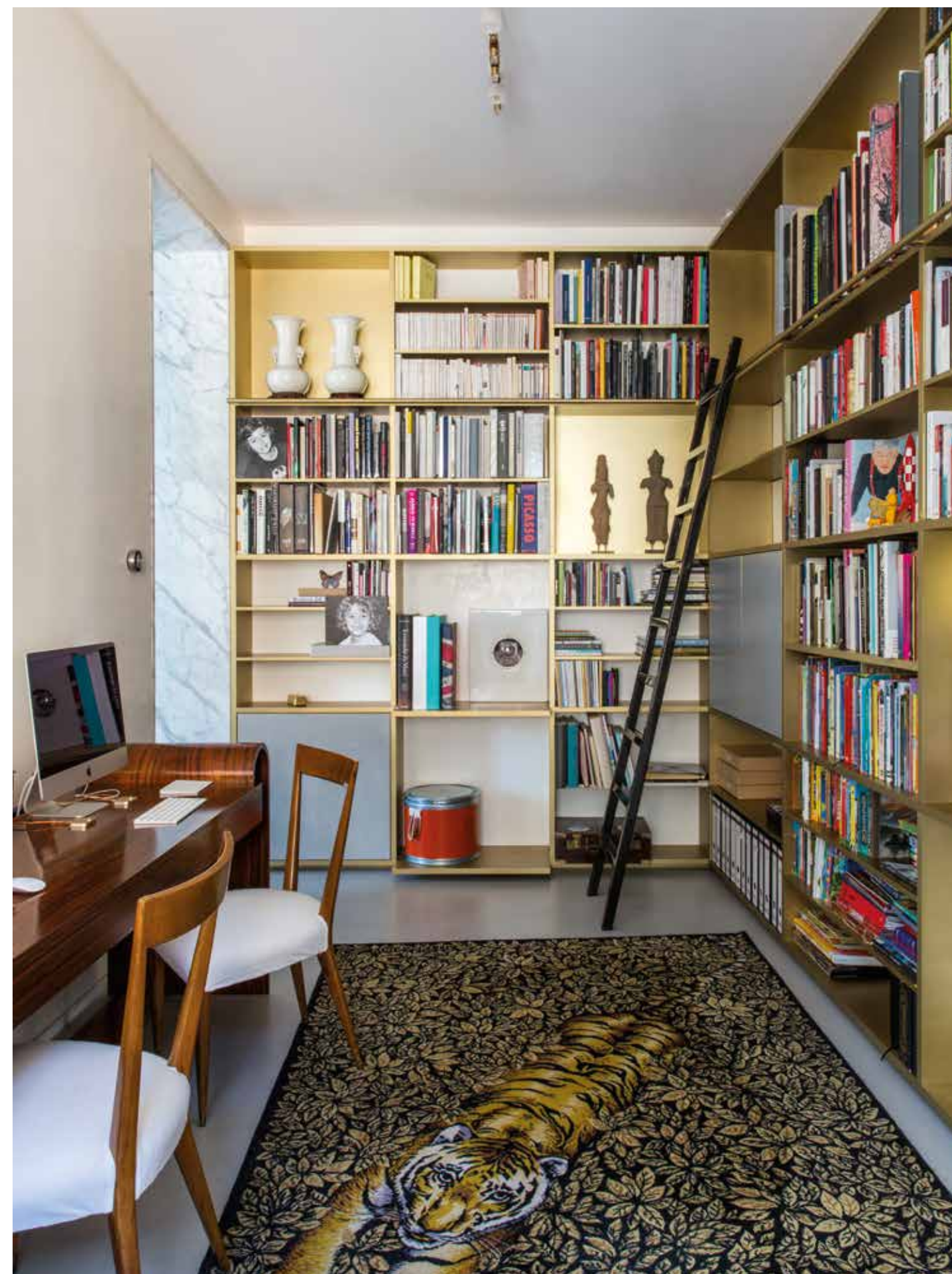
Fotografie Serena Eller Vega MG Tekst Natasja Admiraal

Een hoek in de woonkamer in Rome met boekenkast Flying Circles van Ceccotti en een schilderij van Pat Steir. **Linker pagina:** Uitzicht op het Pantheon vanuit de woonkamer, met een sixties fauteuil en een originele Norman Cherner stoel, eveneens uit de jaren zestig.





De op maat gemaakte open keuken met een kookplaat van Gaggenau, een marmeren bar en Scandinavische barkrukken. **Rechterpagina:** De studeerkamer met stoelen van Gio Ponti en een vloerkleed van Fornasetti.





Badkamer met behang Fil d'Argent van Hermès. De kristallen wandlamp is van St. Louis. De kraan komt uit de collectie O van Studio André Putman en Christofle voor THG Paris. De marmeren wastafel is van Morsetto. **Links:** De kinderkamer met een eikenhouten vloer en gecapitonneerde achterwand. De ladder van het stapelbed is gemaakt van koolstofvezel. **Rechterpagina:** De lange marmeren gang en een portret van de Britse koningin door Hiroshi Sugimoto. Badkamer met strakke geometrische patronen, op de vloer, wand en in de gestreepte marmeren wastafels.



We hebben dit huis in exact vijf minuten gekocht', vertelt Sabina Drummond over haar droomhuis in Rome, waar ze tien jaar naar heeft gezocht. Op een morgen viel haar oog op een bordje aan een deur: 'Huis te koop, uitzicht op het Pantheon'. Dat is te mooi om waar te zijn, dacht ze aanvankelijk. Eenmaal binnen werd ze direct geraakt door wat ze door het dubbele raam zag: 'Ik had het gevoel alsof ik in het Pantheon stond, waar het licht als een cirkel door de oculus (de ronde opening in de top, red.) in de koepel naar binnenvalt. Een magisch schouwspel! Voordat mijn man en ik elkaar ontmoetten vonden we dit allebei al het meest indrukwekkende gebouw van Rome, zo niet van de hele wereld. We hebben ter plekke een bod uitgebracht. Het is een voorrecht om 's morgens wakker te mogen worden aan de voet van dit architectonische meesterwerk. Het Pantheon is oorspronkelijk gebouwd als tempel voor alle goden, niemand uitgesloten. Er hangt een speciale energie: deze boodschap is nog altijd relevant.'

GELOKT DOOR CAPPUCCINO'S

De Zwitserse is getrouwd met een Britse zakenman. Hij groeide op in Japan en samen hebben ze over de hele wereld gewoond, voordat het klimaat, de hartelijkheid van de bewoners en de cappuccino's hen naar Rome lokten. 'We houden van de familiale sfeer in Italië. Het is een genoegen om als gezin in een grote stad met het gemoedelijke karakter van een dorp te leven.' Na hun huwelijk woonde het stel een tijd in Kyoto, in een traditioneel huis met papieren schuifwanden en



'Japanse esthetiek was het uitgangspunt'

‘Tegen mijn wilde ideeën zei niemand ooit nee’



Schilderij uit 1960 van de Japanse kunstenaar Kazuo Shiraga, in bruikleen van galerie Lévy Gorvy.
Rechterpagina met de klok mee: Overzicht van de woonkamer en de gevel van het Londense huis, in 1913 ontworpen door de Nederlandse architect Robert van 't Hoff. Sculptuur van Alexander Calder uit 1973, en schilderij van Pat Steir, beide van de Lévy Gorvy Gallery, net zoals het witte kunstwerk van Enrico Castellani op de grafisch zwart-witte overloop.

tatamimatten op de vloer. Om die Japanse sfeer in Rome op te roepen benaderden ze Maria Claudia Clemente en Francesco Isidori van Labics Studio. Het Romeinse architectenduo begreep hun visie, maar stond erop om de geest van het Romeinse huis te behouden. ‘Ik wilde bijvoorbeeld graag betonnen muren, in de stijl van de Japanse architect Tadao Ando en passend bij het Pantheon’, vertelt Drummond. ‘Maar de architecten zeiden: “Nee, dat geeft geen pas in een historisch Romeins pand.” Ze stelden voor om de Japanse esthetiek als uitgangspunt te nemen en die te vertalen naar de Italiaanse stijl.’

MAAGDELIJK WIT MARMER

Het vele marmer in de zeventiende-eeuwse, vier verdiepingen tellende woning is het resultaat van het vakwerk van Morsetto, een Noord-Italiaans familiebedrijf dat onder andere betrokken was bij de inrichting van de boutiques van couturier Valentino.

De deuren en trappen zijn vervaardigd van maagdelijk wit marmer, Carrara Statuario. Turks gestreept marmer is gebruikt voor de wastafels. Op de wanden, vloeren en kasten werd *marmorino* toegepast: een oude Italiaanse stuc techniek met een marmereffect. Alle messing elementen zijn het werk van Barth, het bureau dat ook tekende voor de interieurs van alle internationale Rolex boutiques. Doordat alle verschillende ruimtes in elkaar overlopen en niet door deuren worden afgescheiden heeft het huis met zijn in totaal 360 vierkante meter woonoppervlak een open karakter. De wandkasten in de bibliotheek zijn opgebouwd uit verschillende modules, geïnspireerd op de rechthoekige Japanse tatamimatten. Wie de met knaloranje behang beklede badkamer betreedt waant zich in een beroemde verpakkingsdoos van Hermès. ‘Het was een feest om met Clemente en Isidori te werken’, zegt Drummond, terugkijkend op de verbouwing die van 2015 tot 2016 duurde. ‘Ze zeiden nooit “nee” tegen mijn wilde ideeën.’ ▶





Met de klok mee: Het kantoor, met een kunstwerk van Vincenzo Agnetti uit de Lévy Gorvy Gallery. De keuken is uitgevoerd in hout en marmer. De badkamer met een zwart-witte marmeren vloer en een wastafelmeubel van Jaime Hayon voor Bisazza.



KUNSTENAARSSTUDIO

Gewend aan de grandeur van Rome viel het niet mee om een tweede gezinswoning te vinden in Drummonds geliefde Londense wijk Chelsea. Het huis is een ontwerp van de in Engeland opgeleide Nederlandse architect Robert van 't Hoff (1887-1979) voor de Britse kunstenaar Augustus John (1878-1961), en het enige project dat hij buiten Nederland realiseerde. 'John was een ware bohemien en leidde een kleurrijk leven met veel vrouwen en drank', weet Drummond. 'Nadat hij dit stuk land kocht in 1913 vroeg hij Van 't Hoff, die hij had ontmoet in een café, voor het ontwerp van een nieuwe atelierwoning voor hem en zijn gezin. Achter de bakstenen gevel, die sterk doet denken aan een traditioneel Nederlands herenhuis, gaat een enorme, loftachtige ruimte schuil.' Drummond, een fervent kunstverzamelaar, zag in de bijna zes meter hoge plafonds en grote raampartijen direct mogelijkheden. Om het monumentale erfgoed van Van 't Hoff in ere te houden nam ze Mark Robinson van Munden Robinson Architects in de arm. Het huis is nu van al het mogelijke moderne comfort en de nodige luxe voorzien, onder andere met een trappenhuis van Italiaans marmer, behang van Hermès in de geklimatiseerde wijnkelder, een op maat gemaakte keuken met apparatuur van Gaggenau en een art deco-stijl badkamer. Bovendien vroeg Drummond de bevriende galerist Dominique Lévy van de Lévy Gorvy Gallery, met vestigingen in Londen en New York, kunstwerken voor het huis te selecteren en in bruikleen af te staan. Dus sieren werken van grootheden als Cy Twombly en Alexander Calder de wanden van dit privé-museum, waar overigens ook welgestelde huurders van kunnen genieten. labics.it, mundenrobinson.co.uk, levygorvy.com