



Rome 万神的包容

这间公寓面对着的屋主罗马市中心的万神殿 (Pantheon), 公寓的屋主自远方而来, 被这象征宽容的万神殿之所触动。受日本哲学启迪, 追随着这种灵感, 他们同时寻求意大利 Labics 建筑事务所的建议, 将这栋公寓装扮一新。

原文: 安妮·Stapelfeldt 摄影 Serona Eller /
视觉传达编辑 Christa Yang



自古以来，世界各地的人们纷纷前往罗马，与当地入一起欣赏其历史遗产、文化和宗教。万神殿（Pantheon）便是这种开放性和接纳外来文化及其差异性的象征。万神殿由哈良德皇帝于公元前 120 年左右建造，其命名来源于希腊语，意为“所有的神”。两位屋主自远方而来，想在罗马市中心安顿下来，他们均被这所公寓与象征宽容的万神殿之间的相似性所触动。“这个地方有着非常珍贵的象征意义，能生活在这里我们感到非常荣幸。”他们解释道。公寓的女主人既有中欧血统，也有中国北方的血统，而她的丈夫则与日本和东南亚有很深的渊源。

“这所公寓折射出我们的过去，又映射着未来，因为我们将与孩子一起分享空间。”受灵感启发影响，公寓空间呈现出简约主义和日本风格。对夫妇俩来说，这项与 Labics 事务所的建筑师 Maria Claudia Clemente 共同完成的工程十分令人满意。“与建筑师一起合作的过程非常美好。开始时我们有些调整，慢慢地便实现默契合作，进展非常顺利。”夫妇俩补充道，“我们有些具体想法很难表达，但工人们努力把我们的设想变成了现实。”该项目的纯粹性、想法的清晰与凝练以及实施的精确度让人印象深刻。工程对所选材料的加工水平要求十分严格；均精确到毫米。大理石和黄

左页 / 从客厅窗户眺望万神殿，欣赏不可思议的美景！Norman Cherner 的弧形木制扶手椅。上图 / 沙发为挪威设计师 Fredrik A. Kayser (1924-1968) 的作品，周围有两把出自 Marco Zanuso 之手的扶手椅和一张 Gio Ponti 设计的矮桌。日本摄影师杉本博司 (Hiroshi Sugimoto) 的摄影作品。





铜选取了最优的等级，也是对公寓所处街区的致敬。“最初，我们想把房子装修为极简的日式风格，希望具有突出的建筑特点，就像安藤忠雄的建筑那样，并在材料中融入水泥，以留下明显的支架痕迹。”丈夫说道，“然而我们的建筑师想法不同，他建议我们内部装修中应注意与它在城市中的位置相呼应。因此我们最终选择了现代罗马风格，但在空间配置上融入了日本哲学。”最终，这所住宅的墙面和地板合理地利用了大理石、黄铜、玛莫瑞诺（marmorino，一种用石灰和大理石粉末制成的涂料）等罗马传统建筑材料，又与其所处的环境和谐呼应。几乎每个房间都有隐藏的储物格，从而让人在宽敞的空间内自由走动。受到障子（shoji，日本房屋用的移动木门）启发，墙面内设计了隐藏的门，从而可以随时分隔出几个单独的空间。

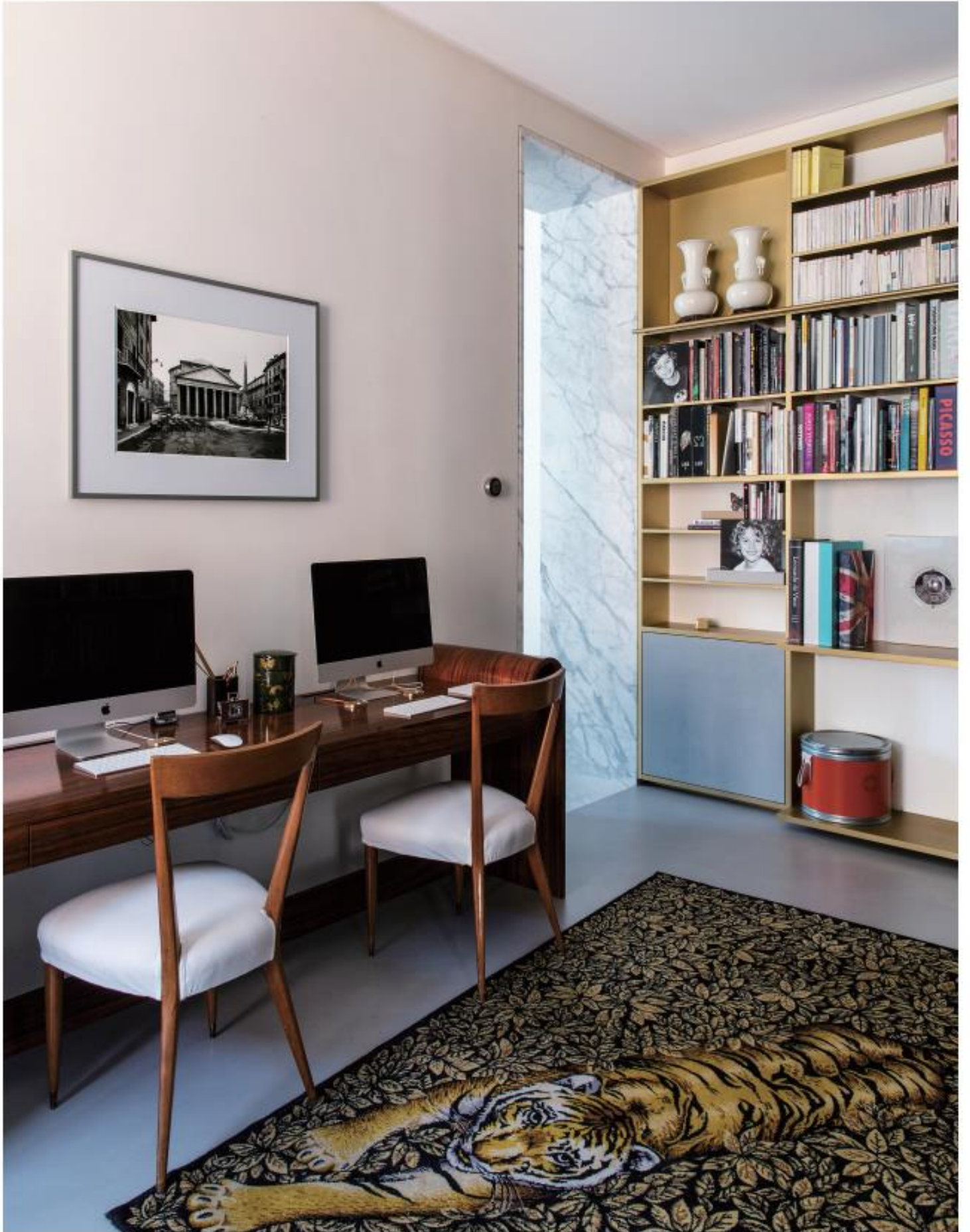
对话艺术品

屋主和建筑师遇到的另一挑战是打造能让房主夫妇收藏的艺术品“对话”的环境。“我们原来的家是座有着高高天花板的宫殿式房屋，那时我们便收藏了这些作品，因此我们希望新家也能以这些艺术品为中心进行布置。我们尽可能地与这些艺术家沟通，

左页 / 餐厅的桌椅为 Eero Saarinen 的那金吾系列（Knoll 出品）。1960 年代的 Stilnovo 吊灯。岡田红阳（1895-1972）拍摄的富士山。
上图 / 安迪·沃霍尔的作品：梦露肖像画映射在浴室的化妆镜里。

本页 / 客厅里的画作是美国艺术家 Pat Steir 的作品。书架单元出自 Massimo Castagna 之手 (Ceccotti 出品)。弧形木椅扶手椅为 Norman Cherner 于 1958 年设计。矮桌由 Gio Ponti 在 1930 年代为商场 La Rinascente 设计。两把 1960 年代的扶手椅设计师为 Mario Zanuso。书柜内还放着一套 Gio Ponti 设计的书架和两把椅子。Diana Fornasetti 的地球仪。德国艺术家 Thomas Struhs 拍摄的罗马万神殿。









以期实现这一目的。底层是日常的公共生活空间，墙面和地板采用了玛莫瑞诺涂料。摆放其中的艺术品均为低调的黑白色调，如杉木博司（Hiroshi Sugimoto）和岡田红阳（Koyo Okada）的摄影作品。卧室所在的二层则营造了更为活泼的氛围。那里的艺术品表现力更强、颜色鲜艳，如安迪·沃霍尔的作品。”房主解释道。由于空间的分隔，上下楼层的区别很大，但个性化的楼梯则连接了两个原本分隔的部分。该楼梯由大理石和黄铜制成，着实是件兼具功能性和结构性的艺术品。具有漂浮感的楼梯自二层地板悬空而下，重达 1.5 吨，原本应成为房屋最重要的空间。然而拥有珠宝教育背景的房主想增添一些更为特别的东西。因此她和建筑师交流了想法：“当我提出建议时楼梯已经几乎要完工了。但我想要强调楼梯在空间中的漂浮感。因此我建议将楼梯下面的地板上建一个鱼池，从而强调这种令人惊叹的感觉。他们很喜欢这个想法。结果，我们花了很多时间寻找叶片图案的瓷砖，铺在鱼池底部。然后我们在里面放了十五条红色的小鱼，有些让人想到日本传统的锦鲤。”这所公寓通过思想的融合与高超工艺化为独一无二的空间。建筑师与屋主默契合作，利用别致的工艺品创造出令人赞叹的空间，即便是最细微的细节也令人感到惊艳。

02

左页 1、4/ 匈牙利制造商 Herend 出品的带有金鱼装饰的陶瓷茶具。玻璃杯为 Baccarat 出品。2/ Piero Fornasetti 的地毯温暖了书房的色调，书房内摆放着两把 Gio Ponti 设计的椅子和一座书架。3/ 厨房有两个 Space Copenhagen 设计的高凳（Mater 出品），大理石和黄铜营造出明亮的色调。
 上图 / 卧室墙壁上悬挂着安迪·沃霍尔创作的玛丽莲·梦露肖像画。房屋二层是公寓内的私密空间，铺设了镶木地板。二层摆放的作品色彩较为强烈，比楼下更为鲜艳。一层则主要选择了黑白色调的作品。